

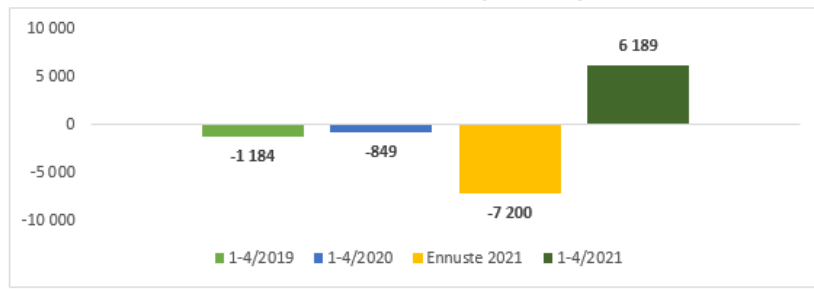
**Huhtikuun kuukausi-
katsaus 2021**

TUUSULA

**Elämisen
taidetta**

Tilikauden tulos

-7,2 Milj. €
(ENN2021)



Vuoden 2021 tulosennuste on budjetin mukaisella tasolla, -7,0 milj. eurossa. Tulosennusteeseen liittyy merkittävää epävarmuutta koronaepidemian vuoksi. Epidemian ja siitä toipumisen talousvaikutukset täsmentyvät myöhemmin vuoden aikana.

| Tunnuslukuja | 1-4/2021 | Enn. 2021 |
|---|----------|-----------|
| Verorahoitus, 1000 eur | 82 185 | 227 623 |
| Käyttöomaisuuden myyntivoitot, 1000 eur | 2 366 | 7 480 |
| Toimintakatteen kasvu % | 33,11 % | 121,74 % |
| Toimintamenojen kasvu % TP 2020 | 32,67 % | 122,18 % |
| Vuosikate, 1000 eur | 11 986 | 10 308 |
| Vuosikate % poistoista | 206,82 % | 58,88 % |
| Lainat, 1000 eur | 142 700 | 187 159 |
| Lainat, eur/asukas | 3663 | 4834 |
| Investoinnit, 1000 eur | 6 339 | 52 136 |

Luvuissa mukana Vesihuoltoliikelaitos.

Kunnan talouden toteutuminen tammi-huhtikuu 2021

| Tuloslaskelma (käyttötalous) €1 000 | * MTA = muutettu talousarvio | | | | ** TA = alkuperäinen talousarvio | | |
|---|------------------------------|------------------|----------------|---------------------|----------------------------------|-----------------|-------------------|
| | Kum. 4/2021 | Tot.-% / MTA* | Kum. 4/2020 | Tot.-% / TP 2020 | MTA 2021* | Ennuste 2021 | Ennuste / MTA* |
| Toimintatuotot | 18 144 | 30,4% | 15 297 | 27,3% | 59 657 | 60 422 | 101,3 % |
| Myyntituotot | 5 610 | 31,4% | 5 337 | 30,9% | 17 866 | 18 161 | 101,7 % |
| Maksutuotot | 1 433 | 15,0% | 1 469 | 17,5% | 9 582 | 9 052 | 94,5 % |
| Tuot ja avustukset | 1 455 | 199,1% | 1 004 | 53,7% | 731 | 1 731 | 236,9 % |
| Muut toimintatuotot | 9 646 | 30,6% | 7 487 | 26,3% | 31 478 | 31 478 | 100,0 % |
| Valmistus omaan käyttöön | | | 18 | 4,2% | 100 | 100 | 100,0 % |
| Toimintakulut | -88 995 | 32,0% | -85 132 | 31,3% | -277 754 | -278 669 | 100,3 % |
| Henkilöstökulut | -24 464 | 31,4% | -23 767 | 31,8% | -77 840 | -78 840 | 101,3 % |
| Palvelujen ostot | -51 054 | 32,1% | -48 628 | 31,0% | -158 841 | -158 756 | 99,9 % |
| Aineet, tarvikkeet ja tavarat | -2 947 | 31,5% | -2 815 | 29,1% | -9 359 | -9 359 | 100,0 % |
| Avustukset | -2 285 | 29,8% | -2 335 | 31,2% | -7 672 | -7 672 | 100,0 % |
| Muut toimintakulut | -8 246 | 34,3% | -7 587 | 33,2% | -24 042 | -24 042 | 100,0 % |
| Toimintakate | -70 851 | 32,5% | -69 817 | 32,4% | -217 997 | -218 147 | 100,1 % |
| Verotulot | 71 749 | 37,0% | 64 545 | 33,6% | 193 772 | 193 772 | 100,0 % |
| Valtionosuudet | 10 436 | 32,8% | 9 550 | 22,7% | 31 851 | 31 851 | 100,0 % |
| Rahoitustuotot ja -kulut | -22 | -9,2% | -95 | -518,6% | 235 | 235 | 100,0 % |
| Vuosikate | 11 312 | 143,9% | 4 184 | 22,0% | 7 861 | 7 711 | 98,1 % |
| Poistot ja arvonalentumiset | -5 191 | 33,1% | -4 947 | 29,1% | -15 661 | -15 661 | 100,0 % |
| Satunnaiset tuotot ja kulut | | | | | | | |
| Tilikauden tulos | 6 121 | -78,5% | -763 | -38,2% | -7 800 | -7 950 | 101,9 % |
| Varausten ja rahastojen muutos | | | | | | | |
| Tilikauden yli-/alijäämä | 6 121 | -78,5% | -763 | -38,2% | -7 800 | -7 950 | 101,9 % |
| Vesihuoltoliikelaitos | 68 | 9,1 % | -86 | -8,5 % | 750 | 750 | 100,0 % |
| Kunta ja liikelaitos yhteensä | 6 189 | -87,8 % | -849 | | -7 050 | -7 200 | 102,1 % |

Toimialueiden ennusteet ovat maaliskuun neljännesvuosikatsauksen mukaisia lukuun ottamatta Keusoten ennusteeseen tehtyä 2 milj. euron lisäystä palveluiden ostoihin. Lisäksi verotulojen ennusteeseen on tehty 2 milj. euron lisäys.

Huhtikuun toteuman keskeiset huomiot ja poikkeamat budjettiin nähden:

- Tontteja luovutettiin huhtikuun loppuun mennessä noin 4,5 milj. euron arvosta (myyty ja vuokratut tontit yhteensä). Käyttöomaisuuden myyntivoittoja kertyi 2,4 milj. euroa (0,3 milj. eur 04/2020)
- Toimintakulut toteutuivat budjetin mukaisina. Toimintamenojen kasvu oli 3,8 milj. euroa edellisvuoden huhtikuuhun nähden. Tästä 2,4 milj. euroa palveluiden ostoissa, 0,7 milj. euroa henkilöstökuluissa ja 0,7 milj. euroa muissa toimintakuluissa. Vuoden 2020 muut toimintakulut eivät ole vertailukelpoisia kuluvan vuoden kanssa johtuen 0,6 milj. euron menovähennyskirjauksesta (asfalttisopimuksen purku taaseesta käyttötalouteen).

Verotulot toteutuivat 11,2 % edellisvuoden vastaavaa ajankohtaa suurempina. Kunnallisverot toteutuivat n. 2,8 milj. euroa (6,9 %) edellisvuotta suurempina. Kunnallisveron jako-osuus nousi lokakuusta 2020 lähtien 61,79 %:sta 62,27 %:iin, mikä lisäsi kunnallisveron tilityksiä edellisvuoteen verrattuna..

Osuus yhteisöveron tuotoista kasvoi 2,1 milj. euroa (64,5 %) edellisvuoteen verrattuna. Syynä kasvuun on todennäköisesti v.2020 lisäennakot, joita maksamalla yritykset pyrkivät välttämään jäännösveroja ja sille lasketavaa koron määrää.

Kiinteistöverot toteutuivat n. 0,9 milj. euroa edellisvuotta suurempina. Kiinteistöverotuksen osalta siirryttiin verotuksen joustavaan valmistumiseen vuonna 2020. Tämän takia kiinteistöveroja tilitettiin aiempaa aikaisemmin, mikä näkyy vertailussa edellisvuoteen nähden.

Tässä vaiheessa koronaepidemian vaikutuksia tilikauden tulokseen on vaikea arvioida. Koronan merkittävimmät talousvaikutukset liittyvät kulutuskysynnän ja investointien epävarmuuden jatkumiseen. Koronaepidemia kerrannaisvaikutuksineen heijastuu merkittävästi kunnan verotuloihin.

Huhtikuussa myytiin 9 tonttia seuraavasti:

- Kellokoski 4 tonttia
- Lahelanrinne 4 tonttia
- Jokela 1 tontti

Toiminnan ja talouden toteuma toimialueittain

| Toimintakate toimialueittain €1 000 | Kum. | MKS | Tot.-% | Kum. | | Ennuste |
|---|----------------|-----------------|---------------|----------------|-----------------|-----------------|
| | 4/2021 | 2021 | MKS 2021 | 4/2020 | TP 2020 | 2021 |
| 1831 YLEISHALLINTO JA JOHDON TUKI | -41 369 | -127 684 | 32,4 % | -38 587 | -126 977 | -129 684 |
| 1832 YHTEISET PALVELUT -TOIMIALUE | -3 018 | -8 770 | 34,4 % | -2 854 | -8 701 | -8 770 |
| 1833 SOSIAALI- JA TERVEYSTOIMI PÄÄTT2018 | | | | | 0 | |
| 1834 SIVISTYS -TOIMIALUE | -27 597 | -87 109 | 31,7 % | -27 582 | -84 078 | -86 904 |
| 1835 KASVU JA YMPÄRISTÖ -TOIMIALUE | 75 | -1 914 | -3,9 % | -1 054 | 111 | -1 914 |
| 1837 TULOSLASKELMAOSA | 1 057 | 7 480 | 14,1 % | 260 | 4 406 | 7 480 |
| 1838 TUUSULAN VESIHUOLTOLIIKELAITOS | 672 | 3 084 | 21,8 % | 504 | 3 279 | 3 084 |
| Yhteensä | -70 180 | -214 913 | 32,7 % | -69 313 | -211 960 | -216 708 |

Toimialueet ovat toimintakatesitovia valtuustoon nähden.

Toimintakatteen ennuste on talousarvion mukainen Yleishallinnossa ja johdon tuessa sekä Yhteisten palveluiden toimialueella. Sivistyksen toimialueella toimintatuottoihin- ja kuluihin on tehty muutoksia, joiden toimintakatetta parantava vaikutus on 0,19 milj. euroa. Kasvun ja ympäristön toimialueen toimintakuluihin tehtiin 1. neljännesvuosikatsauksen yhteydessä 0,15 milj. euron määrärahanlisäys, mikä huonontaa ennustettua toimintakatetta.

YLEISHALLINTO JA JOHDON TUKI Toimialue

| Tuloerien ja toimintakulujen erittely 1831 Yleishallinto ja johdon tuki €1 000 | Kum. | MKS | Tot.-% | Kum. | | Tot. Kum. | Ennuste |
|--|----------------|-----------------|---------------|----------------|-----------------|----------------------|-----------------|
| | 4/2021 | 2021 | MKS 2021 | 4/2020 | TP 2020 | muutos% 2020>2021 | 2021 |
| 300 TOIMINTATUOTOT | 1 348 | 4 249 | 31,7 % | 2 267 | 4 022 | -40,5 % | 4 249 |
| 306 MYYNTITUOTOT | 1 171 | 3 610 | 32,4 % | 2 070 | 3 417 | -43,4 % | 3 610 |
| 320 MAKSUTUOTOT | 160 | 637 | 25,2 % | 178 | 563 | -9,8 % | 637 |
| 330 TUET JA AVUSTUKSET | | 2 | | 4 | 10 | -100,0 % | 2 |
| 340 MUUT TOIMINTATUOTOT | 17 | | | 15 | 33 | 12,0 % | |
| 370 VALMISTUS OMAAN KÄYTTÖÖN | | | | | | | |
| 370 VALMISTUS OMAAN KÄYTTÖÖN | | | | | | | |
| 400 TOIMINTAKULUT | -42 717 | -131 933 | 32,4 % | -40 854 | -131 000 | 4,6 % | -131 933 |
| 400 HENKILÖSTÖKULUT | -1 725 | -5 893 | 29,3 % | -1 718 | -5 663 | 0,4 % | -5 893 |
| 430 PALVELUJEN OSTOT | -40 559 | -124 949 | 32,5 % | -39 290 | -124 604 | 3,2 % | -126 949 |
| 450 AINEET, TARVIKKEET JA TAVARAT | -93 | -94 | 99,1 % | -44 | -395 | 110,1 % | -94 |
| 470 AVUSTUKSET | -27 | -146 | 18,7 % | -40 | -132 | -32,6 % | -146 |
| 480 MUUT TOIMINTAKULUT | -313 | -851 | 36,7 % | 239 | -205 | -230,8 % | -851 |
| Toimintakate | -41 369 | -127 684 | 32,4 % | -38 587 | -126 977 | 7,2 % | -129 684 |

Tammi-huhtikuun ajanjaksolta talouden tasaisen toteutumisen vertailuluku on 33,3 %. Yleishallinto ja johdon-tuki alaisen toiminnan tulojen toteuma oli 31,7 % (v2020: 56,3 %). Määrärahojen käyttöaste oli 32,4 % (v2020: 31,1 %). Sitovan toimintakatteen toteuma oli 32,4 %, (v2020: 30,3 %).

Huhtikuun ennusteeseen on lisätty 2 milj. euroa varautuen mahdolliseen määrärahan ylitykseen Keusoten osalta.

YHTEISET PALVELUT Toimialue

| Tuloerien ja toimintakulujen erittely | Kum. | MKS | Tot.-% | Kum. | | Tot. Kum. | |
|--|---------------|---------------|-----------------|---------------|---------------------|------------------|----------------|
| 1832 Yhteiset palvelut | 4/2021 | 2021 | MKS 2021 | 4/2020 | TP 2020 | muutos% | Ennuste |
| €1 000 | | | | | 2020>2021 | | 2021 |
| 300 TOIMINTATUOTOT | 369 | 2 010 | 18,3 % | 414 | 2 556 | -11,1 % | 2 010 |
| 306 MYYNTITUOTOT | 258 | 960 | 26,8 % | 245 | 1 219 | 5,1 % | 960 |
| 320 MAKSUTUOTOT | 4 | 629 | 0,7 % | 3 | 620 | 37,0 % | 629 |
| 330 TUET JA AVUSTUKSET | 103 | 290 | 35,6 % | 155 | 682 | -33,2 % | 290 |
| 340 MUUT TOIMINTATUOTOT | 3 | 131 | 2,2 % | 11 | 35 | -73,6 % | 131 |
| 400 TOIMINTAKULUT | -3 386 | -10 780 | 31,4 % | -3 269 | -11 257 | 3,6 % | -10 780 |
| 400 HENKILÖSTÖKULUT | -1 302 | -4 613 | 28,2 % | -1 397 | -4 681 | -6,8 % | -4 613 |
| 430 PALVELUJEN OSTOT | -1 364 | -3 648 | 37,4 % | -1 238 | -3 757 | 10,2 % | -3 648 |
| 450 AINEET, TARVIKKEET JA TAVARAT | -14 | -61 | 23,6 % | -18 | -330 | -18,6 % | -61 |
| 470 AVUSTUKSET | -525 | -1 905 | 27,6 % | -411 | -1 913 | 27,7 % | -1 905 |
| 480 MUUT TOIMINTAKULUT | -180 | -553 | 32,6 % | -205 | -575 | -12,2 % | -553 |
| Toimintakate | -3 018 | -8 770 | 34,4 % | -2 854 | -8 701 | 5,7 % | -8 770 |

Yhteiset palvelut alaisen toiminnan tulojen toteuma oli 18,3 % (v2020: 16,2 %). Määrärahojen käyttöaste oli 31,4 % (v2020: 29,9 %). Sitovan toimintakatteen toteuma oli 34,4 %, (v2020: 32,9 %).

Toimialueen talous toteutui talousarvion mukaisella uralla, budjetoidusta toimintakatteesta toteutui 34,4 %. Palkkakuluja jäi toteutumatta muutamien rekrytointiviiveiden vuoksi. Myös palveluiden ostot sekä aineet ja tarvikkeet jäivät hieman alle budjetin. Vakuutusmaksut ovat ylittämässä budjetin noin 100 000 eurolla, kun toteutuneen vahinkokehityksen mukainen tapaturmavakuutusten tasauslasku nousi huomattavan suureksi.

SIVISTYS
Toimialue

| Tuloerien ja toimintakulujen erittely | | | | | | | |
|--|----------------|----------------|-----------------|----------------|----------------|---------------------|----------------|
| 1834 Sivistys | Kum. | MKS | Tot.-% | Kum. | | Tot. Kum. | Ennuste |
| €1 000 | 4/2021 | 2021 | MKS 2021 | 4/2020 | TP 2020 | 2020>2021 | 2021 |
| 300 TOIMINTATUOTOT | 5 151 | 15 099 | 34,1 % | 3 870 | 13 795 | 33,1 % | 15 864 |
| 306 MYYNTITUOTOT | 2 972 | 10 025 | 29,6 % | 1 850 | 9 113 | 60,7 % | 10 320 |
| 320 MAKSUTUOTOT | 807 | 4 242 | 19,0 % | 1 056 | 3 134 | -23,6 % | 3 712 |
| 330 TUET JA AVUSTUKSET | 1 351 | 428 | 315,7 % | 842 | 1 173 | 60,5 % | 1 428 |
| 340 MUUT TOIMINTATUOTOT | 21 | 404 | 5,3 % | 122 | 376 | -82,4 % | 404 |
| 400 TOIMINTAKULUT | -32 748 | -102 208 | 32,0 % | -31 452 | -97 873 | 4,1 % | -102 973 |
| 400 HENKILÖSTÖKULUT | -18 598 | -57 680 | 32,2 % | -17 871 | -55 789 | 4,1 % | -58 680 |
| 430 PALVELUJEN OSTOT | -4 708 | -15 248 | 30,9 % | -4 362 | -14 355 | 7,9 % | -15 013 |
| 450 AINEET, TARVIKKEET JA TAVARAT | -1 022 | -4 103 | 24,9 % | -858 | -3 702 | 19,2 % | -4 103 |
| 470 AVUSTUKSET | -1 732 | -5 521 | 31,4 % | -1 884 | -5 329 | -8,0 % | -5 521 |
| 480 MUUT TOIMINTAKULUT | -6 687 | -19 657 | 34,0 % | -6 477 | -18 698 | 3,2 % | -19 657 |
| Toimintakate | -27 597 | -87 109 | 31,7 % | -27 582 | -84 078 | 0,1 % | -87 109 |

Sivistyksen alaisen toiminnan tulojen toteuma oli 34,1 % (v2020: 28,1 %). Määrärahojen käyttöaste oli 32,0 % (v2020: 32,1 %). Sitovan toimintakatteen toteuma oli 31,7 %, (v2020: 32,8 %).

Ennusteessa on huomioitu, että toimintatuottojen kertymä on n. 535 tuhatta euroa talousarvioita pienempi ja että kotikuntakorvausten nettovaikutus on n. 535 tuhatta euroa budjetoitua parempi. Kotikuntakorvausten netto on kuluvana vuonna +1,6 milj. euroa (v. 2020: +1,0 milj. euroa). Ulkopuolista rahoitusta saaneet hankkeet on jaksotettu kuluvalle vuodelle tuloihin ja menoihin (n. 1 milj. euroa).

Toimialueelle kohdennetut säästövelvoitteet ovat toteutuneet budjetoidun mukaisesti. Terveysperusteiset-poissaolopäivien muutos edelliseen vuoteen verrattuna oli -12,7 % tammi-huhtikuulta.

KASVU JA YMPÄRISTÖ
Toimialue

| Tuloerien ja toimintakulujen erittely | | | | | | | |
|--|---------------|---------------|-----------------|---------------|----------------|---------------------|----------------|
| 1835 Kasvu ja ympäristö | Kum. | MKS | Tot.-% | Kum. | | Tot. Kum. | Ennuste |
| €1 000 | 4/2021 | 2021 | MKS 2021 | 4/2020 | TP 2020 | 2020>2021 | 2021 |
| 300 TOIMINTATUOTOT | 10 219 | 30 819 | 33,2 % | 8 486 | 31 310 | 20,4 % | 30 819 |
| 306 MYYNTITUOTOT | 1 210 | 3 271 | 37,0 % | 1 172 | 3 531 | 3,2 % | 3 271 |
| 320 MAKSUTUOTOT | 462 | 4 074 | 11,3 % | 232 | 4 101 | 99,1 % | 4 074 |
| 330 TUET JA AVUSTUKSET | | 10 | | 3 | 7 | -100,0 % | 10 |
| 340 MUUT TOIMINTATUOTOT | 8 548 | 23 464 | 36,4 % | 7 079 | 23 670 | 20,8 % | 23 464 |
| 370 VALMISTUS OMAAN KÄYTTÖÖN | | 100 | | 18 | 421 | 0 | 100 |
| 370 VALMISTUS OMAAN KÄYTTÖÖN | | 100 | | 18 | 421 | 0 | 100 |
| 400 TOIMINTAKULUT | -10 144 | -32 833 | 30,9 % | -9 557 | -31 620 | 6,1 % | -32 983 |
| 400 HENKILÖSTÖKULUT | -2 839 | -9 654 | 29,4 % | -2 780 | -8 678 | 2,1 % | -9 654 |
| 430 PALVELUJEN OSTOT | -4 422 | -14 996 | 29,5 % | -3 738 | -14 184 | 18,3 % | -15 146 |
| 450 AINEET, TARVIKKEET JA TAVARAT | -1 818 | -5 101 | 35,6 % | -1 895 | -5 247 | -4,1 % | -5 101 |
| 470 AVUSTUKSET | | -100 | | | -106 | | -100 |
| 480 MUUT TOIMINTAKULUT | -1 066 | -2 981 | 35,7 % | -1 144 | -3 405 | -6,8 % | -2 981 |
| Toimintakate | 75 | -1 914 | -3,9 % | -1 054 | 111 | -107,1 % | -2 064 |

Yllä oleva taulukko ei sisällä valmistus omaan käyttöön tietoa.

Kasvun ja ympäristön toimialueen toimintatuotoista on toteutunut 33,2 % (v. 2020 27,1 %). Lukuun sisältyy Rykmentipuiston taseyksikön alaisia käyttöomaisuuden myyntivoittoja 1,2 milj. euroa. Toimintakuluista toteutui 30,9 % (v. 2020 30,2 %). Luminen ja kylmä tammi-helmikuu lisäsi talvikunnossapidon sekä lämmityksen kustannuksia. Sitovan toimintakatteen toteuma oli -3,9 %.

Kunnallistekniikan suunnitteluun on esitetty neljännesvuosikatsauksen yhteydessä 150.000 euron lisämäärärahaa liittyen Lahelanorren yleissuunnitteluun sekä Tuusulan itäväylän aluevaraussuunnitelman päivitykseen.

VESIHUOLTOLIIKELAITOS

| Tuloerien ja toimintakulujen erittely | | | | | | | |
|--|---------------|--------------|-----------------|---------------|----------------|---------------------|----------------|
| 1838 Vesihuoltoliikelaitos | Kum. | MKS | Tot.-% | Kum. | | Tot. Kum. | Ennuste |
| €1 000 | 4/2021 | 2021 | MKS 2021 | 4/2020 | TP 2020 | 2020>2021 | 2021 |
| 300 TOIMINTATUOTOT | 1 818 | 7 348 | 24,7 % | 1 708 | 7 397 | 6,4 % | 7 348 |
| 306 MYYNTITUOTOT | 1 816 | 7 345 | 24,7 % | 1 702 | 7 388 | 6,7 % | 7 345 |
| 320 MAKSUTUOTOT | | | | | | | |
| 340 MUUT TOIMINTATUOTOT | 2 | 3 | 64,0 % | 6 | 9 | -67,4 % | 3 |
| 370 VALMISTUS OMAAN KÄYTTÖÖN | | 54 | | | 64 | | 54 |
| 370 VALMISTUS OMAAN KÄYTTÖÖN | | 54 | | | 64 | | 54 |
| 400 TOIMINTAKULUT | -1 146 | -4 318 | 26,5 % | -1 204 | -4 182 | -4,8 % | -4 318 |
| 400 HENKILÖSTÖKULUT | -309 | -1 084 | 28,5 % | -296 | -1 009 | 4,2 % | -1 084 |
| 430 PALVELUJEN OSTOT | -497 | -1 792 | 27,7 % | -535 | -1 693 | -7,0 % | -1 792 |
| 450 AINEET, TARVIKKEET JA TAVARAT | -289 | -1 262 | 22,9 % | -332 | -1 345 | -12,7 % | -1 262 |
| 480 MUUT TOIMINTAKULUT | -51 | -180 | 28,1 % | -41 | -135 | 22,7 % | -180 |
| Toimintakate | 672 | 3 084 | 21,8 % | 504 | 3 279 | 33,2 % | 3 084 |

Keski-Uudenmaan sote-kuntayhtymä

| Keu Sote kuntayhtymä | * MTA = muutettu talousarvio | | | ** TA = alkuperäinen talousarvio | | | |
|---|------------------------------|---------------|----------------|----------------------------------|-----------------|-----------------|-----------------|
| | Kum. | Tot.-% | Ennuste | MTA | Ennuste/ | Alkup | Ennuste/ |
| Ostot | 4/2021 | MTA | 2021 | 2021 | MTA | TA | TA |
| €1 000 | | | | | | | |
| 18312071 Suun terveydenhuollon tietopaketti | -730 | | | | | | |
| 18312072 Mielenterveys- ja päihdepalvelujen tietopake | -880 | | | | | | |
| 18312073 Lasten, nuorten ja perheiden tietopaketti | -1 859 | | | | | | |
| 18312074 Aikuisten sosiaalityön tietopaketti | -618 | | | | | | |
| 18312075 Hoito- ja hoivapalvelujen tietopaketti | -2 683 | | | | | | |
| 18312076 Vammaisten palvelujen tietopaketti | -3 972 | | | | | | |
| 18312077 Kuntoutuksen tietopaketti | | | | | | | |
| 18312078 Vastaanottopalvelujen tietopaketti | -4 380 | | | | | | |
| 18312079 Päivystyksen tietopaketti | | | | | | | |
| 18312081 Erikoissairaanhoidon tietopaketti | -14 588 | 12% | -10 073 | -118 877 | -120 877 | -118 877 | 101,7 % |
| 18312082 Muut sosiaali- ja terveys | -8 844 | | | | | | |
| 18312084 Etevä PÄÄTT. 2019 | | | | | | | |
| Yhteensä | -38 555 | 32% | -10 073 | -118 877 | -120 877 | -118 877 | 101,7 % |

Keusoten alustava ennuste kuntayhtymän oman toiminnan aiheuttamasta lisämäärärahan tarpeesta vuodelle on lähes 34 milj. euroa, josta koronaepidemiaan liittyvien kustannusten osuudeksi on arvioitu noin 16 milj. euroa. HUS:n osalta Tuusulan kuntalaskutuksen arvioidaan pysyvän alustavien ennusteiden mukaan talousarvion mukaisella tasolla. Keusoten maksuosuuteen kokonaisuutena (valtiolta todennäköisesti saatavat koronakustannusten kompensatiot huomioon ottaen) kohdistuu tämän hetken arvioiden mukaan Tuusulan osalta noin 2 milj. euron ylitysriski. Huhtikuun ennusteeseen on lisätty 2 milj. euroa varautuen mahdolliseen määrärahan ylitykseen Keusoten osalta.

Investoinnit

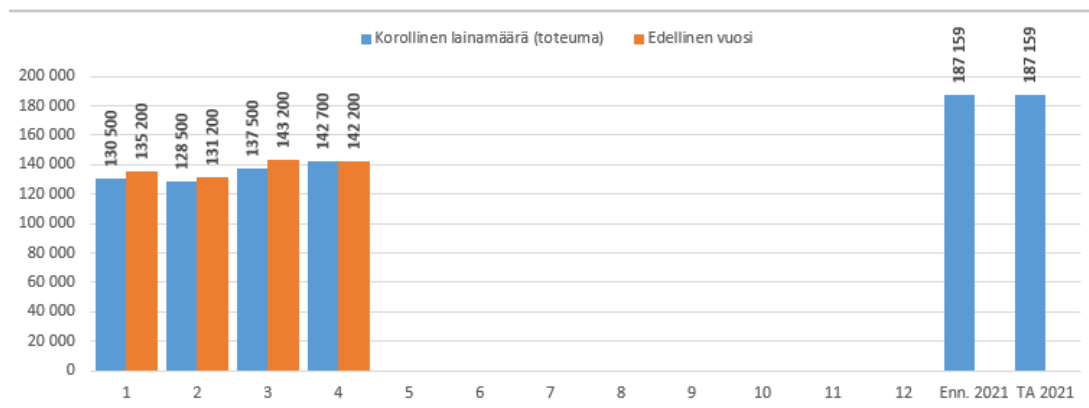
| Investoinnit yksiköittäin €1 000 | * MTA = muutettu talousarvio | | | ** TA = alkuperäinen talousarvio | | |
|--|------------------------------|---------------|----------------|----------------------------------|-----------------|----------------------|
| | Kum. 4/2021 | Tot.-% MTA | Alkup TA | MTA 2021 | Ennuste 2021 | Jäljellä MTA 2021 |
| 18390000 Tuusulan kunta | -5 922 | 12% | -48 246 | -48 246 | -48 246 | -42 324 |
| 18390001 Kiinteistöomaisuus | -832 | 28% | -3 000 | -3 000 | -3 000 | -2 168 |
| 18390501 Osakkeet ja osuudet | -24 | 24% | -100 | -100 | -100 | -76 |
| 18391501 Tilapalvelut -taseyksikkö | -4 069 | 13% | -30 705 | -30 705 | -30 705 | -26 636 |
| 18391601 Rykmentinpuisto -taseyksikkö | -171 | | | | | 171 |
| 18393001 Kunnallistekniikka | -789 | 7% | -12 045 | -12 045 | -12 045 | -11 256 |
| 18395001 Irtain omaisuus | -27 | 2% | -1 146 | -1 146 | -1 146 | -1 119 |
| 18397001 Muut pitkävaikutteiset menot | -10 | 1% | -1 250 | -1 250 | -1 250 | -1 240 |
| 18398000 Tuusulan Vesihuoltoliikelaitos | -417 | 11% | -3 890 | -3 890 | -3 890 | -3 474 |
| 18398001 Vesilaitos | -154 | 4% | -3 890 | -3 890 | -3 890 | -3 736 |
| 18398101 Viemärlaitos | -224 | | | | | 224 |
| 18398201 Hulevesi | -38 | | | | | 38 |
| Yhteensä | -6 339 | 12% | -52 136 | -52 136 | -52 136 | -45 797 |

Investointeja toteutui 6,3 milj. euron edestä tammi-huhtikuun aikana. Kiinteään omaisuuden ostoja toteutui n. 0,8 milj. euroa. Talonrakennuksessa kirjattiin Martta Wendelinin päiväkodin rakentamiskustannuksia 2,7 milj. euron edestä.

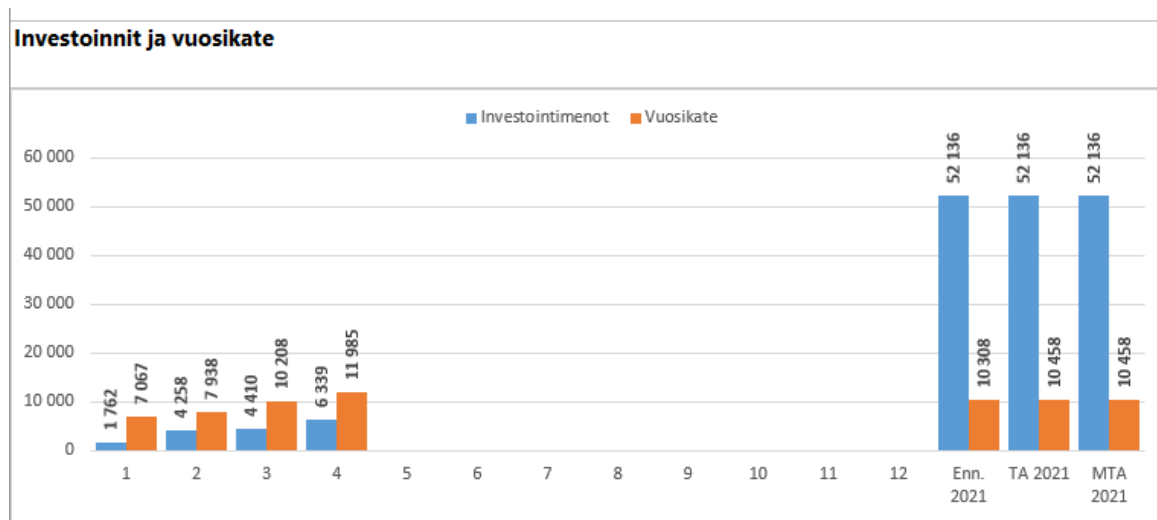
| Rahoitusosuudet investointeihin | * MTA = muutettu talousarvio | | | ** TA = alkuperäinen talousarvio | | |
|------------------------------------|------------------------------|---------------|--------------|----------------------------------|-----------------|----------------------|
| | Kum. 3/2021 | Tot.-% MTA | Alkup TA | MTA 2021 | Ennuste 2021 | Jäljellä MTA 2021 |
| 18390000 Tuusulan kunta | 200 | 10% | 2 000 | 2 000 | 2 350 | 1 800 |
| 35340 Rahoitusosuudet inv.menoihin | 200 | 10% | 2 000 | 2 000 | 2 350 | 1 800 |
| Yhteensä | 200 | 10% | 2 000 | 2 000 | 2 350 | 1 800 |

Rahoitusosuuksissa on v.2019 toteutuneiden, ja maaliskuussa saatujen kohteiden avustukset yht. 0,2 milj. euroa. Avustukset koskivat Lepolan koulun lähiliikuntapaikkaa 0,09 milj. eur, Kellokosken koulun piha-aluetta 0,07 milj. eur ja Rusutjärven koulun piha-aluetta 0,04 mij. eur. Ennusteeseen on lisätty edellä mainittujen erien lisäksi v.2018 toteutunut Kellokosken koulun lähiliikuntapaikkaan myönnetty avustus, 0,15 milj. euroa.

Lainamäärän kuukausittainen kehitys



Kunnan korollisten lainojen määrä oli huhtikuun lopussa 142,7 milj. euroa, mikä on 0,5 milj. euroa enemmän vuoden 2020 huhtikuun lainamäärään verrattuna (142,2 milj. euroa). Ensimmäisellä vuosineljänneksellä varauduttiin edelleen tuleviin investointeihin sekä korkoriskien pienentämiseen ja nostettiin pitkäaikaisia lainoja 30 milj. eurolla. Lainamäärästä 135,0 milj. euroa on pitkäaikaista, kiinteäkorkoista lainaa.



Tammi-huhtikuun vuosikate oli 12,0 milj. eurona, mikä kattoi toteutuneet 5,8 milj. euron poistot.

Rahoituslaskelma

RAHOITUSLASKELMA (sis. Kunta ja Vesihuoltoliikelaitos) huhtikuu 2021

1 000 €

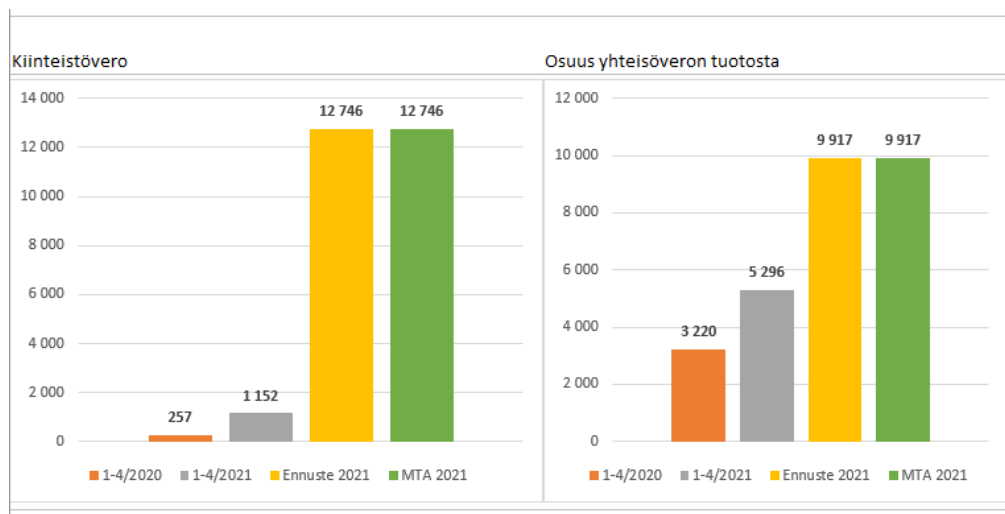
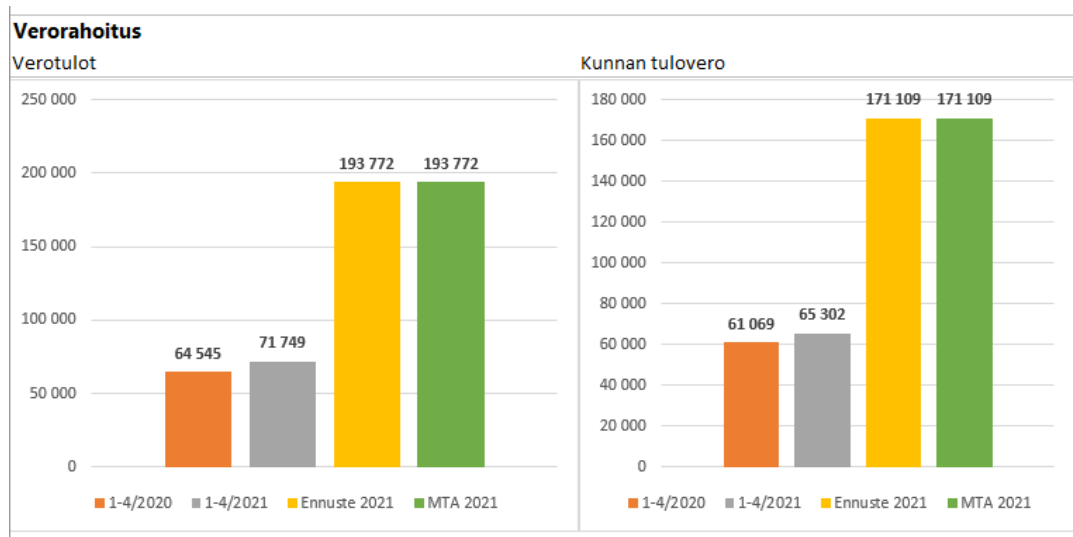
vertailuprosentti 33 %

| Rahoituslaskelma | | | | 1 000 € | | | | | | | |
|------------------|----------------|-----------------|----------------|----------------|---|-----------------|-----------------|-----------------|-------|------------|-----------------------|
| | Tot. % 2021 | Tot. % / MTA | Tot. % 2020 | Tot. % 2019 | | Ennuste/ MTA | Budjetti MTA | Ennuste/ MTA | Tot % | Budj TP | / TP 2020 muutos-% |
| 11 986 | 114,6 % | | 4 693 | 21,6 % | Vuosikate | 10 502 | 10 458 | 10 458 | 100 % | 21 771 | -52 % |
| | | | | | Satunnaiset erät | | | | | 0 | |
| -2 366 | 31,5 % | | -260 | 5,3 % | Tulorahoituksen korjauserät | -7 505 | -7 505 | -7 505 | 100 % | -4 928 | 52 % |
| 9 621 | 325,8 % | | 4 433 | | TULORAHOITUS | 2 997 | 2 953 | 2 953 | 101 % | 16 843 | -82 % |
| -6 339 | 12,2 % | | -4 507 | 18,1 % | Käyttöomaisuusinvestoinnit | -52 136 | -52 136 | -52 136 | 100 % | -24 863 | 110 % |
| 200 | | | 0 | | Rahoitusosuudet | 2 350 | 2 000 | 2 000 | | 0 | |
| 2 521 | 28,6 % | | 1 611 | 24,9 % | Käyttöomaisuuden myyntitulot | 8 800 | 8 800 | 8 800 | 100 % | 6 461 | 36 % |
| -3 618 | 8,8 % | | -2 896 | 15,7 % | INVESTOINNIT | -40 986 | -41 336 | -41 336 | 99 % | -18 403 | 125 % |
| 6 003 | | | 1 537 | | TOIMINNAN JA INVESTOINTIEN RAHAVIRTA | -37 989 | -38 383 | -38 383 | 99 % | -1 560 | 2361 % |
| | | | 323 | | Antolainauksen muutokset | | | | | 323 | |
| 12 469 | | | 14 371 | | Ottolainauksen muutokset | 36 900 | 36 900 | 36 900 | 100 % | 5 014 | 636 % |
| 12 469 | | | 14 693 | | RAHOITUSTOIMINNAN KASSAVIRTA | 36 900 | 36 900 | 36 900 | 100 % | 5 336 | 591 % |
| | | | | | Oman pääoman muutokset | | | | | 0 | |
| -9 584 | | | -16 864 | | Muut maksuvalmiuden muutokset | 1 781 | 1 781 | 1 781 | 100 % | -11 988 | |
| 8 888 | | | -633 | | RAHAVAROJEN MUUTOS | 692 | 298 | 298 | 232 % | -8 211 | |
| 142 700 | | | 143 200 | | korolliset lainat kauden lopussa | 187 159 | 187 159 | 187 159 | | 131 399 | |

Keusoten laskut erääntyvät joka kuukauden 1. päivä, minkä takia lainamäärä on suurimmillaan kuukauden vaihteessa, Rahoituslaskelman lainamäärät sisältävät korollisen lainamäärän, taulukon tilinpäätöksen 2020 lainamäärässä ei mukana konsernin sisäisiä lainoja.

Tontinmyyntituloja kertyi yhteensä 2,0 milj. euroa.

Verorahoitus



Verotulot toteutuivat 11,2 % edellisvuoden vastaavaa ajankohtaa suurempina. Kunnallisverot toteutuivat n. 2,8 milj. euroa (6,9 %) edellisvuotta suurempina. Kunnallisveron jako-osuus nousi lokakuusta 2020 lähtien 61,79 %:sta 62,27 %:iin, mikä lisäsi kunnallisveron tilityksiä edellisvuoteen verrattuna..

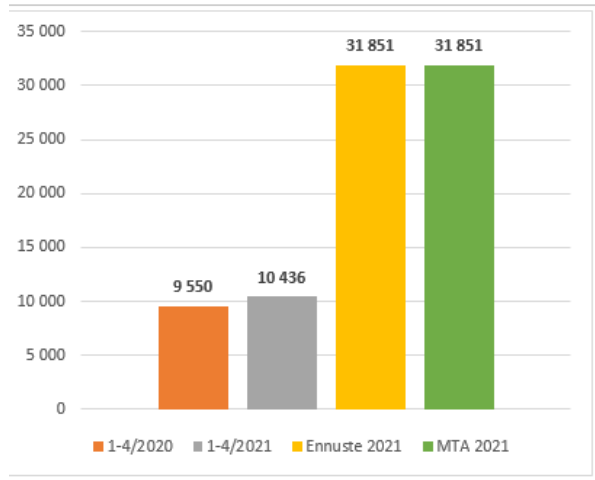
Osuus yhteisöveron tuotoista kasvoi 2,1 milj. euroa (64,5 %) edellisvuoteen verrattuna. Syynä kasvuun on ollut suurelta osin v.2020 lisäennakot, joita maksamalla yritykset pyrkivät välttämään jäännösveroja ja sille laskettavaa koron määrää,

Kiinteistöverot toteutuivat n. 0,9 milj. euroa edellisvuotta suurempina. Kiinteistöverotuksen osalta siirryttiin verotuksen joustavaan valmistumiseen vuonna 2020. Tämän takia kiinteistöveroja tilitettiin aiempaa aikaisemmin, mikä näkyy vertailussa edellisvuoteen nähden.

Veroennusteen epävarmuudet liittyvät koronaepidemiaan ja tämän vaikutuksiin kunnan verotuloihin. Kunnallisveron osalta valmistuva v.2020 verotus voi tuoda enemmän ennakonpalautuksia ja vähemmän jäännösveroja verrattuna aikaisempiin vuosiin. On mahdollista, että viime vuonna pidätettiin maksuunpanoon nähden

verrattuna enemmän ennakkoveroja. Ennakonpidätysprosentteja ei välttämättä muutettu, vaikka ansiotulot koronan takia vähenivätkin.

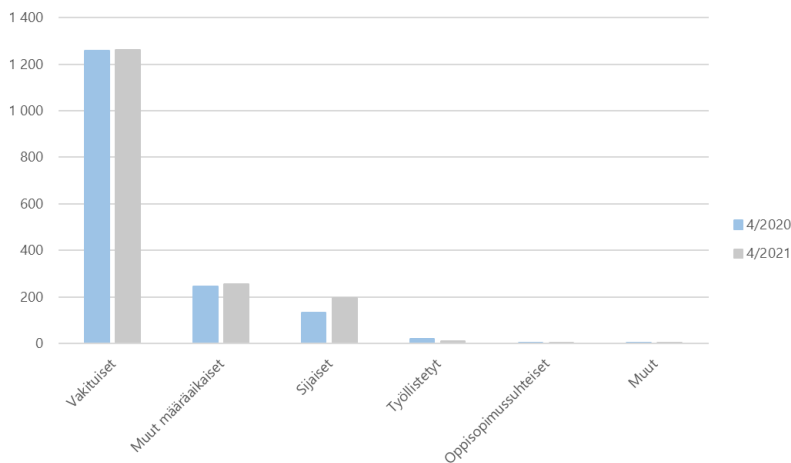
Valtionosuudet



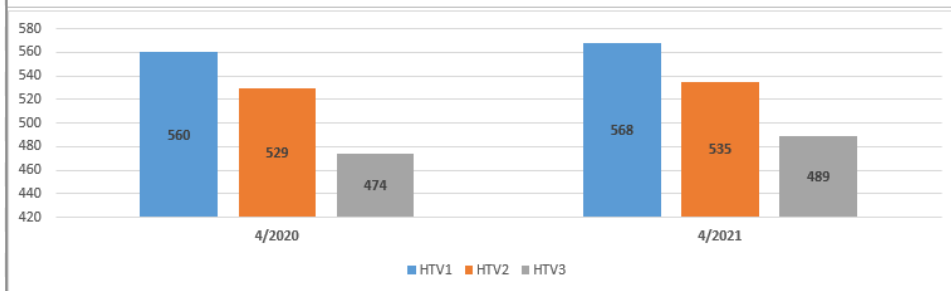
Valtionosuudet toteutuivat 0,9 milj. euroa (9,3%) edellisvuotta suurempina. Vuonna 2020 verotulojen tilityksen viiveisiin liittyviä yhteisöveron menetystä kompensoitiin kunnille osana valtionosuutta. Kompensaatio tullaan vähentämään v.2021 valtionosuudesta, mikä vaikuttaa v.2020 ja v.2021 vertailtavuuteen.

Henkilöstöosio

Henkilöstömäärä on tarkastelujaksolla säilynyt lähes muuttumattomana viime vuoden vastaavaan aikaan, kun tarkastellaan koko henkilöstömäärää (vakituiset 1263 hlöä 04/2021 ja 1257 hlöä 04/2020). Sijaisten osuus on kasvanut selvästi (194 hlö 04/2021 ja 131 04/2020). Keskeisenä syynä kasvaneelle sijaistarpeelle on koronapandemiasta aiheutunut merkittävä henkilöstövajaus sellaisissa yksiköissä, jotka ovat lakisääteisen mitoituksen piirissä.



Kumulatiiviset henkilötyövuodet (HTV1, HTV2 ja HTV3)



| | 4/2020 | 4/2021 | Muutos | Muutos % |
|------|--------|--------|--------|----------|
| HTV1 | 560,3 | 567,6 | 7,2 | 1,3 % |
| HTV2 | 529,0 | 534,9 | 6,0 | 1,1 % |
| HTV3 | 474,2 | 488,9 | 14,7 | 3,1 % |

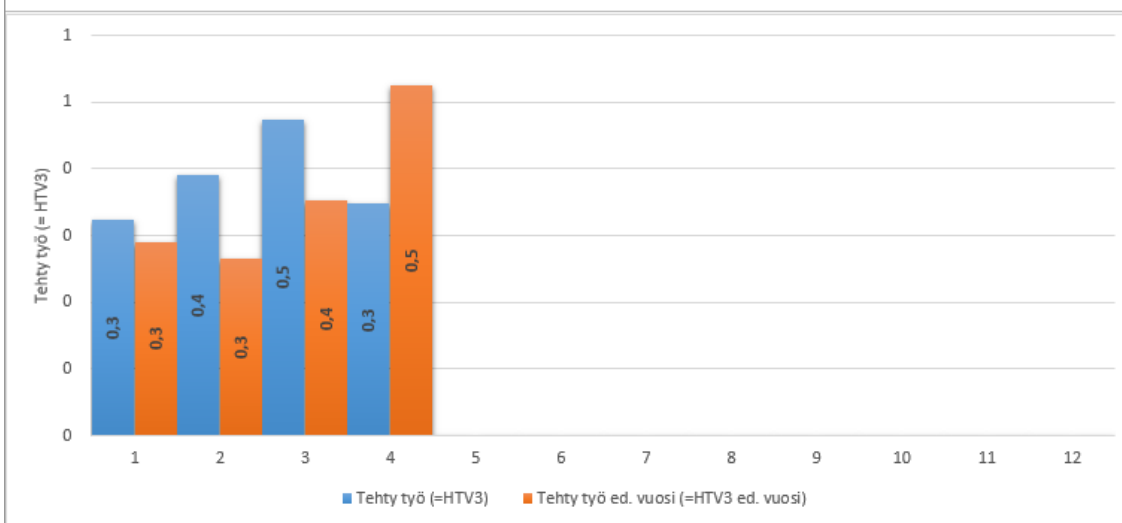
HTV1 = palveluksessaolopäivien lukumäärä kalenteripäivinä / 365 * (osa-aikaprosentti/100)

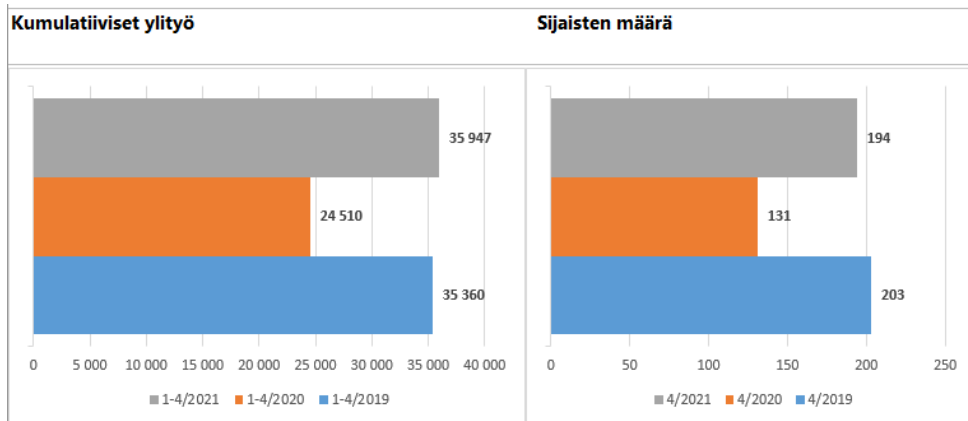
HTV2 = palkallisten palveluksessaolopäivien lukumäärä kalenteripäivinä / 365 * (osa-aikaprosentti/100)

HTV3 = palveluksessaolopäivien (vähennetty kaikki poissaolot) lkm kalenteripäivinä / 365 * (osa-aika-%/100)

Työpanos henkilötyövuodet (=työssäoloaika henkilötyövuosina) oli tarkastelujakson aikana 567,6 henkilötyövuotta vuonna 2021 (560,3 vuonna 2020). Vuoden 2021 työpanos on edellisvuoteen verrattuna noussut 7,2 htv:ta (muutos 1,3 %). Henkilötyövuosien näkökulmasta työpanos on pysynyt lähes ennallaan vuoteen 2020 verrattuna.

Tehty työ (=HTV3)





Kumulatiiviset terveysperusteiset-poissaolopäivät/HTV1

(terveysperusteisetpoissaolot=sairaus- ja työtaturmapoissaolot)

Muutos edelliseen vuoteen (%)

Sairauspoissaolo-%

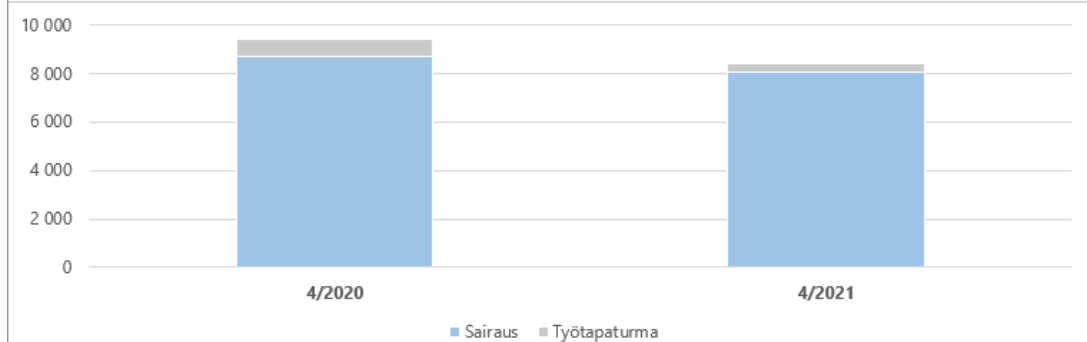
(sis. työtaturmat)

(sairauspoissaolo-% =poissaolopäivät / (HTV1 kum. * 365))

Korvaavan työn toimintatapa on otettu Tuusulassa käyttöön 1.1.2021, joten tähän liittyvää raportointitietoa ei ole aikaisemmilta vuosilta saatavilla. Kunnan johtoryhmä on linjannut, että korvaavan työn osuus sairauspoissaoloista on vähintään 1 %.

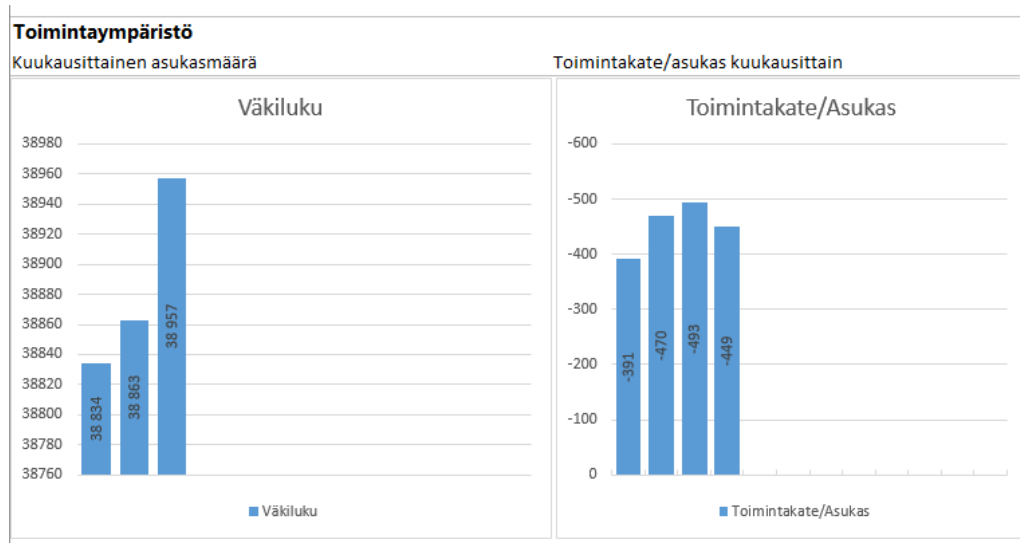
Korvaavaa työtä on aikavälillä 1-4/2021 tehty yhteensä 401 päivää ja sitä on tehnyt 26 henkilöä. Korvaavan työn osuus sairauspoissaoloista on alkuvuoden osalta 4 %, joten sille asetettu tavoite on saavutettu hyvin.

Kumulatiiviset terveysperusteiset (= sairaus ja työtaturma) poissaolot kalenteripäivät



| | 4/2020 | 4/2021 | Muutos | Muutos % |
|-----------------|--------------|--------------|---------------|----------------|
| Sairaus | 8 721 | 8 075 | -646 | -7,4 % |
| Työtaturma | 697 | 327 | -370 | -53,1 % |
| Yhteensä | 9 418 | 8 402 | -1 016 | -10,8 % |

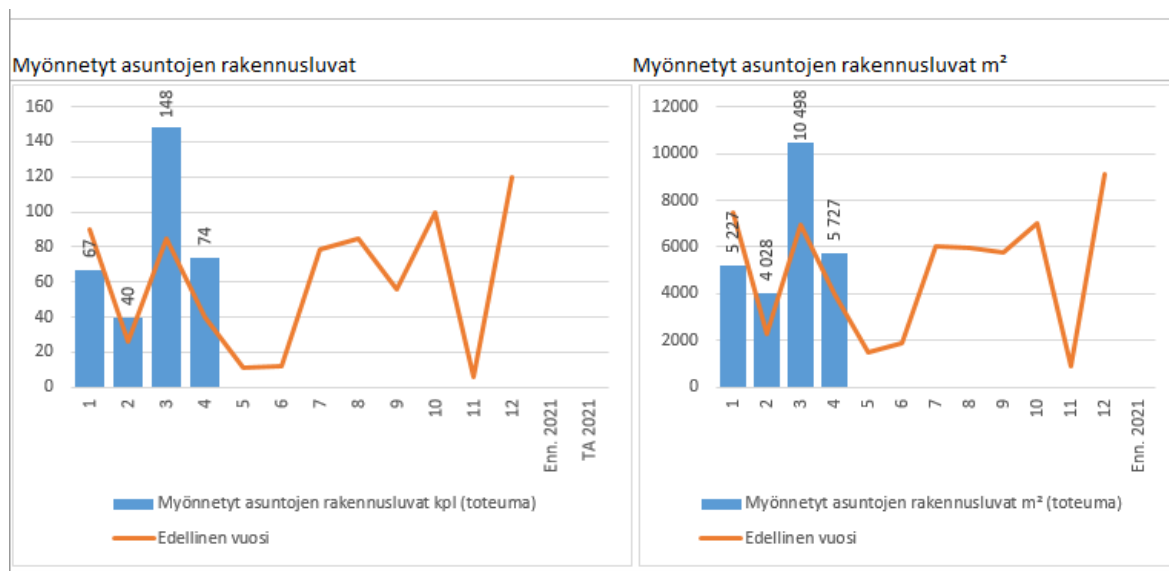
Toimintaympäristö



Tieto asukasmäärästä julkaistaan kuukauden viiveellä, taulukoissa maaliskuun tieto. Huhtikuun ennakkotiedon mukaan Tuusulassa oli 39 087 asukasta, mikä oli 417 asukasta enemmän verrattuna edellisvuoden määrään, 38 670 asukasta (huhtikuu 2020). Vuoden 2020 lopussa oli ennakkotiedon mukaan 38 788 asukasta. Syntyvyys oli 25 huhtikuun aikana.

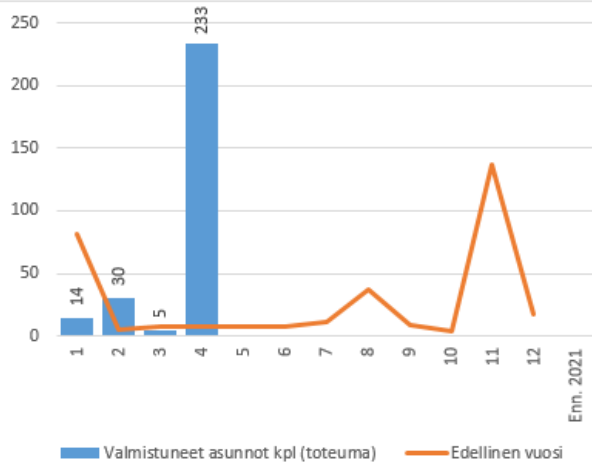
Tuusulassa oli työttömiä huhtikuun lopussa 1 885 henkilöä, 761 vähemmän verrattuna vuoden 2020 vastaavaan ajankohtaan (2 646 v.2020). Työttömien osuus oli 9,6 % työvoimasta. Pitkäaikaistyöttömiä oli 618 henkilöä, ja alle 25-vuotiaiden osuus oli 174 henkilöä.

Kunnan loppuvuoden työttömyyden kehitys on sidoksissa koronapandemian kehitykseen sekä maan talouden toipumiseen.

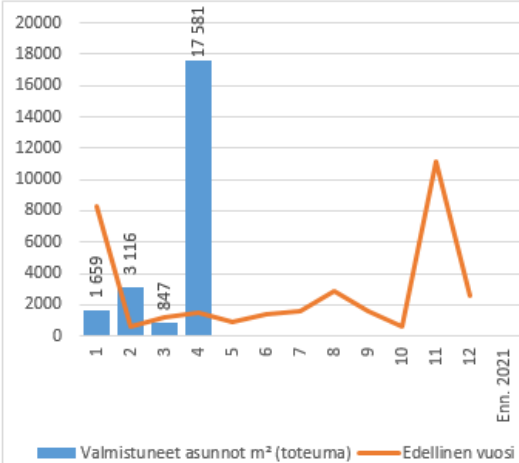


Myönnettyjä asunten rakennuslupia oli 329 kpl huhtikuun loppuun mennessä, yhteensä 25 480 m².

Valmistuneet asunnot kpl

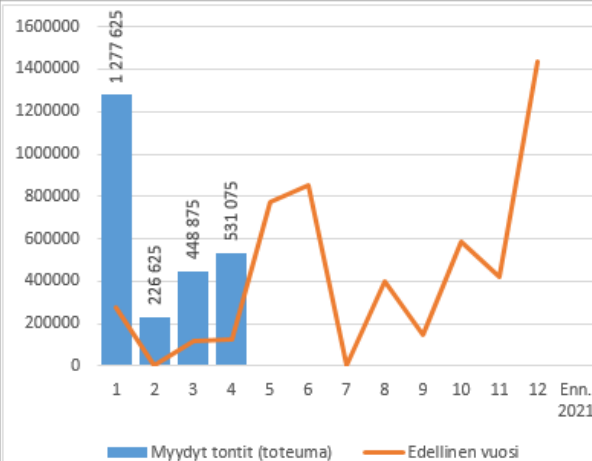


Valmistuneet asunnot m²

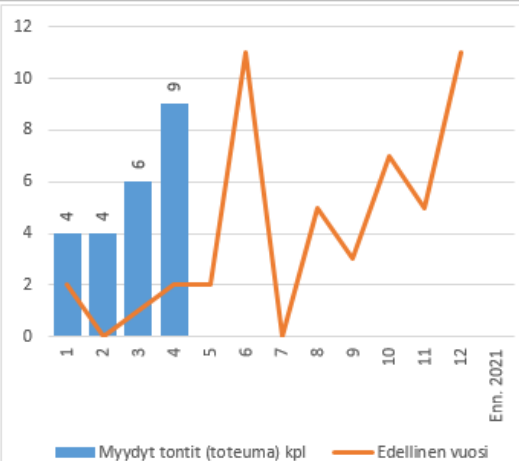


Asuntoja valmistui huhtikuun loppuun mennessä 282 kpl, yhteensä 23 203 m².

Myydyt tontit €

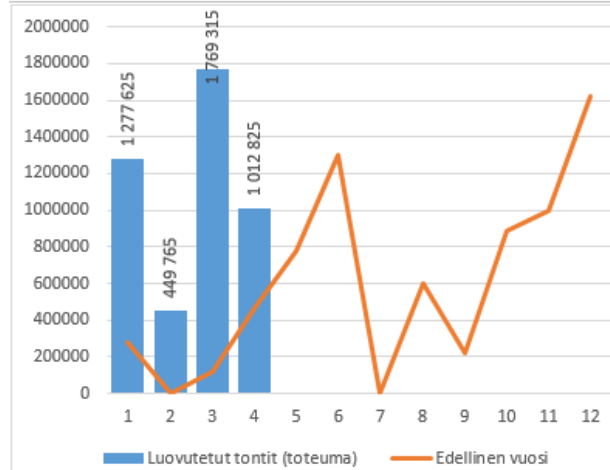


Myydyt tontit kpl

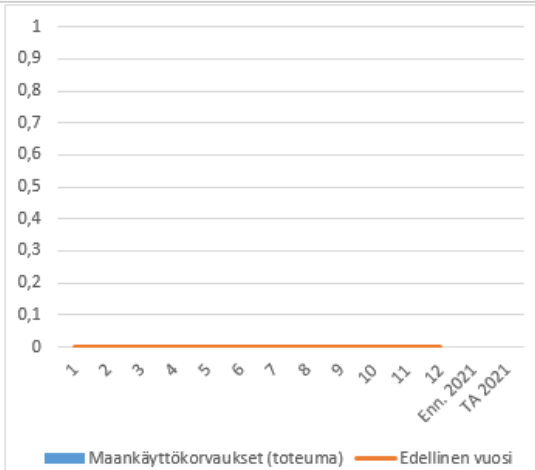


Tontin myyntituloja kertyi yht. 2,5 milj. euroa huhtikuun loppuun mennessä, Tontteja myytiin 9 kpl huhtikuun aikana.

Luovutetut tontit €

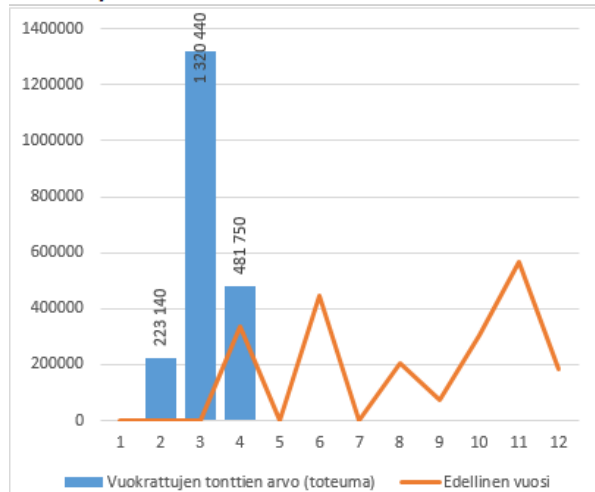


Maankäyttökorvaukset €

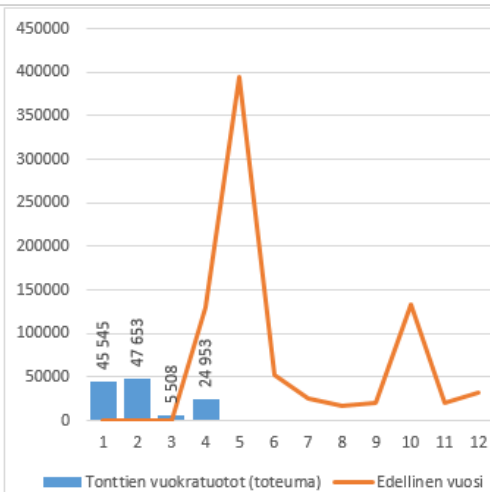


Tontteja luovutettiin huhtikuun loppuun mennessä n. 4,5 milj. euron arvosta, ja maan myyntivoittoja kertyi n. 2,4 milj. euroa. Maankäytön korvauksia ei kirjattu alkuvuoden aikana.

Vuokrattujen tonttien arvo

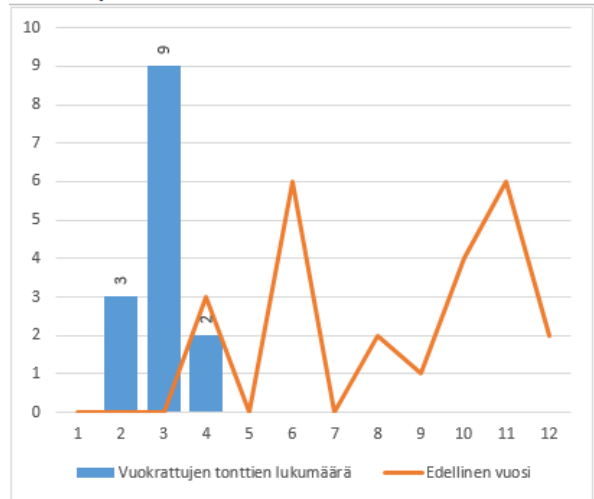


Tonttien vuokratuotot



Vuoden 2021 tammi-huhtikuussa vuokrattujen tonttien arvo oli 2,0 milj. euroa, ja tonttien vuokratuottoa kertyi 0,1 milj. euroa.

Vuokrattujen tonttien lukumäärä



Vuoden 2021 huhtikuun aikana vuokrattiin 2 kpl tontteja, vuokrattuja tontteja yhteensä 14 kpl vuonna 2021. Vuonna 2020 vuokrattiin tontteja yhteensä 24 kpl.